

Release Notes

xMid Version 23.01

Die wichtigsten Änderungen in der neuen Version:

Die 3LC LLV, RIH, EHU und WDS sind jetzt verfügbar.


Es steht nun eine dritte – nicht revisionssichere - Archivvariante zur Verfügung.

Der LT-Import verfügt nun über die Möglichkeit eines kreditorischen Zahlbaus.

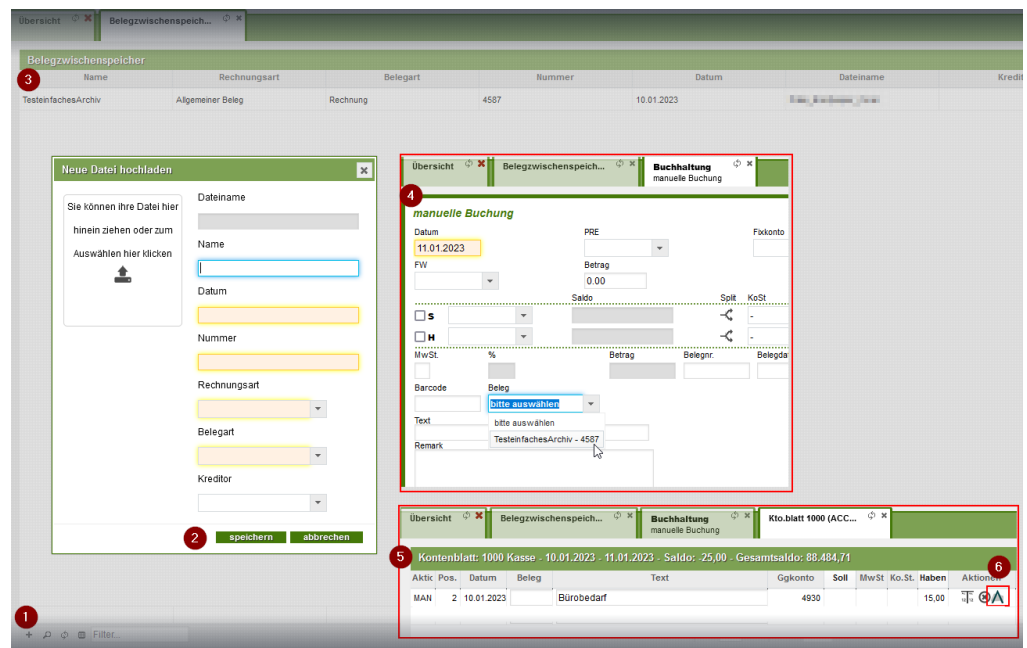
Inhaltsverzeichnis

1. Allgemein	3
2. Auftrag	4
3. Buchhaltung.....	5
Legende	6

1. Allgemein

Art	Beschreibung
Erweiterung XMID-1702	NEO-Import: Übernahme vom Geburtsdatum Für den NEO-Import werden jetzt auch die Geburtsdaten der einzelnen Teilnehmer übernommen, wenn diese in der Lieferung vorliegen.
Erweiterung XMID-1828 XMID-1833	Neue 3LetterCodes Es wurden die Drei-Letter-Codes LLV (Lvliang Dawu Airport), RIH (Scarlett Martinez International Airport), EHU (Ezhou Huahu Airport) und WDS (Shiyan Wudangshan Airport) hinzugefügt. Diese stehen ab sofort zur Nutzung zur Verfügung.
Bugfix XMID-1820	Anpassung 3LC „NQZ“ Für den Flughafen NQZ wurde der Name der Stadt von "Nursultan" in "Astana" geändert.
Erweiterung XMID-1540	Administration: Ansicht der Rechtegruppen Unter Administration - Einstellungen - Rechtegruppen wurde die Ansicht der einzustellenden Rechte angepasst. Die Rechte werden nun alle angezeigt und können leicht sichtbar an- oder abgewählt werden. 
Erweiterung XMID-1758	Archivmöglichkeit (einfache Archivierung): Belegzwischenpeicher auch für Kunden ohne angebundenem Archiv Der Belegzwischenpeicher kann auch von Kunden ohne Anbindung an ein zertifiziertes Archiv, wie das von Travelbasys, genutzt werden. In diesem Bereich können PDF-Belege hochgeladen werden, die dann im manuellen Buchen bzw. in den vordefinierten Buchungen an den Buchungssatz geknüpft werden können. Nach der erfolgreichen Verbuchung ist der Beleg im Kontenblatt verlinkt. Damit können Belege unkompliziert zu den Buchungssätzen aufgerufen werden. Ein zusätzlicher Vorteil einer Archivierung ist, dass Belege Dritten zur Verarbeitung oder Prüfung bereitgestellt werden können, ohne die Belege physisch zu verschicken. Diese einfache Archivierung ersetzt keine revisionssichere Ablage der Belege. Das bedeutet, dass die Belege weiter

entsprechend der gesetzlichen Vorlagen aufbewahrt werden müssen. Bei Interesse wenden sie sich an unseren Vertrieb oder unser Office.



2. Auftrag

Art	Beschreibung
Bugfix XMID-1797	Kopieren von Aufträgen mit Leistungsgruppen Es ist nun wieder möglich, beim Kopieren eines Auftrags eine Leistungsgruppe zu kopieren. Wird also ein Auftrag mit einer enthaltenen Leistungsgruppe kopiert, wird diese auch in den duplizierten Auftrag übernommen.

3. Buchhaltung

Art	Beschreibung
Erweiterung XMID-1623	Buchhaltung – LTA: Kreditorischer Zahllauf Mit dem kreditorischen Zahllauf können in der LT-Abrechnung die Fälligkeiten für Leistungsträgerrechnungen hinterlegt und eine SEPA-Datei für alle fälligen Leistungsträgerzahlungen erstellt werden. Eine ausführliche Erläuterung zum kreditorischen Zahllauf gibt es im Handbuch unter folgendem Link: HandbuchKreditorischerZahllauf
Erweiterung XMID-1761	Buchhaltung – LTA-Import: Anzeige von Optionen und Requests Im LT-Import der TUI wurden Requests und Optionen bisher nicht angezeigt und konnten wie Vorgänge mit dem Status „Buchung“ importiert werden. Ab sofort erscheint ein Hinweis, dass der Status der Leistung geändert werden muss, wenn Requests oder Optionen importiert werden.

Legende

Erweiterung = Software Erweiterung, neue Funktionen sind ggf. mit zusätzlichen Kosten verbunden. Bei Interesse wendet euch bitte an den Support, der euch gerne berät.

Bugfix = Fehlerbehebung